



PROVA 1ª FASE

QUESTÃO 1

Seja bem-vindo aos desafios do futuro: a Agenda 2030 é um documento e uma proposta para transformar o mundo, buscando a solução dos problemas mais relevantes do nosso presente e também do nosso futuro. Para iniciarmos e nos inspirarmos, vamos ouvir um dos discursos mais importantes do atual Secretário-geral da ONU, António Guterres:

<https://youtu.be/G0KTvt6ZJ3s>

Sobre os desafios do próximo milênio, veja o que nos diz Yuval Noah Harari:

<https://www.youtube.com/watch?v=EavG5vUPV00&t=41s>

Sobre essa mensagem de António Guterres e de Harari, **não** podemos afirmar que:

- a) Apesar dos avanços tecnológicos todos, a humanidade ainda não conseguiu conviver com as diferenças de religião, nacionalidade, etnia, raça, gênero e classe; mesmo a oferta gigantesca de informações depende eticamente do uso que faremos dela;
 - b) O chamado à paz não envolve somente os chefes de governo e as forças militares do mundo, mas cada um de nós, convocados a lidar com o próximo no espírito da fraternidade e tolerância; uma ética de respeito, liberdade e igualdade é um ponto fundamental da ética filosófica, tendo sido tematizada por autores importantes do Iluminismo como Kant, Voltaire e John Locke;
 - c) Os desafios do futuro concernem a todos nós, de modo que, se tivermos oportunidade, deveríamos tentar oferecer nossa participação nos desafios vindouros;
 - d) Há uma incompatibilidade intransponível entre a convivência de diferentes culturas, a auto-determinação dos povos e uma ética da paz, de modo que seria mais adequado seguirmos a regra de uma só cultura;
 - e) A ONU caracteriza-se como uma das mais relevantes etapas rumo à construção de um diálogo mundial em torno da paz.
-

QUESTÃO 2

Assista ao inspirador vídeo abaixo:

https://youtu.be/K823PyM_2i8?list=PLUZOt6bFc2fhIVV-p8l1I50hAoNGyYokK

Sobre o tema, assinale a afirmativa **incorreta**:

- a) O vídeo destaca a necessidade de uma tomada de consciência por parte da humanidade no que se refere à sua relação com a natureza e com a Terra;
- b) **As questões ambientais são um assunto economicamente isolado, pois não se relacionam com as práticas cotidianas dos cidadãos ou com problemáticas sociais relevantes;**
- c) Uma das pautas mais importantes da Agenda 2030 é o consumo e a produção responsáveis, que busca a gestão sustentável e o uso eficiente de recursos naturais, bem como estilos de vida compatíveis com a preservação da natureza;
- d) O desenvolvimento sustentável aponta também para a necessidade da redução substancial da geração de resíduos por meio da prevenção, redução, reciclagem e reuso;
- e) Algumas práticas cotidianas já têm sido incorporadas no cotidiano das pessoas em torno de um consumo responsável, o que envolve práticas de reciclagem de lixo, compostagem, vegetarianismo, entre outras.

QUESTÃO 3

A mortalidade infantil é um mal que choca a população mundial. Sobre ele, veja os dois conteúdos seguintes:

Tabela 7 - Taxas de mortalidade de menores de 5 anos de idade, infantil e de 1 a 4 anos de idade, segundo as Unidades da Federação - 2000/2030

Unidades da Federação	Taxas de mortalidade (‰)											
	De menores de 5 anos de idade				Infantil				De 1 a 4 anos de idade			
	2000	2010	2020	2030	2000	2010	2020	2030	2000	2010	2020	2030
Rondônia	35,0	26,7	21,8	18,4	29,2	22,8	18,4	15,5	6,0	4,1	3,4	3,0
Acre	46,6	25,1	17,1	13,9	38,0	22,1	14,8	12,1	8,9	3,1	2,3	1,9
Amazonas	38,4	26,5	19,8	16,2	32,3	22,2	16,3	13,2	6,3	4,4	3,6	3,0
Roraima	26,8	21,3	18,6	16,6	22,8	18,4	16,5	14,8	4,1	3,0	2,2	1,7
Pará	36,2	23,4	17,5	14,3	30,1	20,3	14,8	12,0	6,3	3,2	2,7	2,4
Amapá	35,4	28,9	25,7	23,2	29,4	24,6	22,4	20,5	6,1	4,5	3,3	2,7
Tocantins	40,8	23,2	17,1	13,9	33,6	19,4	14,1	11,4	7,5	3,9	3,0	2,5
Maranhão	64,3	32,7	20,9	15,4	49,9	29,0	17,8	12,9	15,2	2,2	1,8	2,6
Piauí	44,4	25,4	18,8	14,9	36,4	23,4	17,0	13,3	8,3	2,0	1,8	1,6
Ceará	46,6	22,7	14,8	11,8	38,1	19,7	12,3	9,8	8,8	3,0	2,5	2,1
Rio Grande do Norte	56,4	22,3	14,1	12,0	44,8	20,6	12,7	10,7	12,2	1,8	1,5	1,2
Paraíba	62,4	25,4	15,5	11,9	48,6	22,9	13,5	10,3	14,5	2,6	2,0	1,6
Pernambuco	62,6	21,5	13,1	11,4	48,8	18,5	11,1	9,8	14,5	3,1	2,1	1,6
Alagoas	85,5	33,2	17,9	13,3	63,7	30,2	15,6	11,4	23,3	3,1	2,4	1,9
Sergipe	53,8	25,9	16,3	12,5	43,1	22,6	13,6	10,3	11,2	3,4	2,7	2,3
Bahia	51,1	25,8	17,1	13,5	41,3	23,1	14,9	11,6	10,2	2,7	2,3	1,9
Minas Gerais	30,2	16,9	10,9	7,9	25,6	14,6	9,2	6,6	4,7	2,3	1,7	1,3
Espirito Santo	27,4	14,3	9,1	7,1	23,5	12,0	7,5	5,9	4,0	2,4	1,6	1,2
Rio de Janeiro	24,1	16,7	12,0	8,9	19,8	14,1	10,1	7,4	4,4	2,7	1,9	1,4
São Paulo	20,4	14,0	10,2	8,0	17,3	12,0	8,8	6,9	3,2	2,1	1,4	1,1
Paraná	22,5	14,0	9,3	6,6	18,9	12,1	7,9	5,6	3,6	1,9	1,4	1,0
Santa Catarina	18,5	13,2	9,4	7,0	15,9	11,2	8,1	6,1	2,7	2,0	1,3	0,9
Rio Grande do Sul	17,9	13,3	10,0	7,7	15,3	11,4	8,6	6,7	2,7	1,9	1,4	1,0
Mato Grosso do Sul	27,4	20,4	15,0	11,9	24,2	17,0	12,5	9,9	3,3	3,4	2,6	2,0
Mato Grosso	28,8	22,6	17,8	14,4	25,1	19,5	15,4	12,5	3,9	3,2	2,5	2,0
Goiás	27,4	20,4	15,8	12,6	23,9	17,7	13,4	10,6	3,6	2,8	2,4	2,0
Distrito Federal	18,5	13,9	11,0	9,1	15,2	12,0	9,7	8,1	3,4	1,9	1,3	1,0

Fonte: IBGE, Projeção da População do Brasil e Unidades da Federação por Sexo e Idade para o Período 2000-2030.

(<https://biblioteca.ibge.gov.br/visualizacao/livros/liv93322.pdf>)

Poema Brasileiro

Ferreira Gullar - (1962)

No Piauí de cada 100 crianças que nascem
78 morrem antes de completar 8 anos de idade

No Piauí
de cada 100 crianças que nascem
78 morrem antes de completar 8 anos de idade

No Piauí
de cada 100 crianças
que nascem
78 morrem

antes
de completar
8 anos de idade

Antes de completar 8 anos de idade
antes de completar 8 anos de idade
antes de completar 8 anos de idade
antes de completar 8 anos de idade

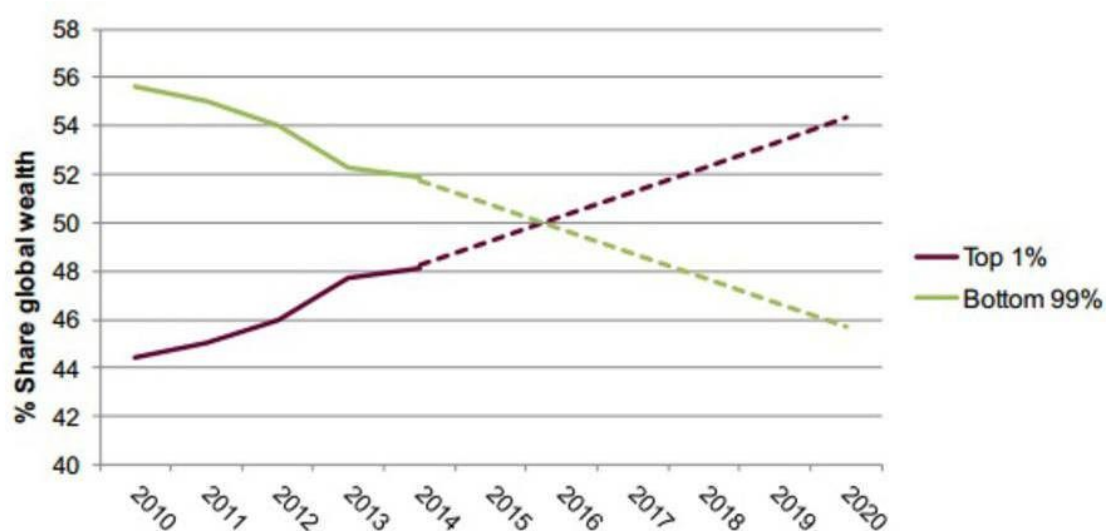
Sobre o tema, assinale a afirmativa **incorreta**:

- a) Para se determinar os dados de mortalidade do país, bastaria calcular a média aritmética ponderada dos dados de todos os estados, usando como fator ponderante a quantidade de nascimentos em cada estado;
- b) Segundo o que o gráfico atesta no censo de 2000, verificamos nos estados do Nordeste os números mais preocupantes de morte de crianças de 1 a 4 anos de idade;
- c) O poema de Ferreira Gullar utiliza-se, entre outros, de dois recursos poéticos para sensibilizar o leitor diante da terrível notícia que traz: a reiteração da frase e a sua respectiva quebra em versos menores como pausa;
- d) Na tabela, são extrapolados os dados de mortalidade infantil para 2020 e 2030. Isso foi feito mantendo a tendência de variação entre 2010 e 2020;
- e) A poesia na história da literatura brasileira rompeu com a forma e também com o conteúdo parnasiano nos poemas modernistas, tendo nos poemas *O Sapo* e *O Bicho*, de Manuel Bandeira, grandes ilustrações.

QUESTÃO 4

Uma das questões mais sensíveis sobre a distribuição de riqueza no mundo é a desproporção do percentual de riqueza dos 1% mais ricos e dos 99% mais pobres. Sobre isso, veja o infográfico abaixo:

Figure 2: Share of global wealth of the top 1% and bottom 99% respectively; the dashed lines project the 2010–2014 trend. By 2016, the top 1% will have more than 50% of total global wealth.



(Tradução do gráfico:

Figura 2: Parcela da riqueza global dos 1% superiores e 99% inferiores, respectivamente; as linhas tracejadas projetam a tendência de 2010-2014. Até 2016, o 1% superior terá mais de 50% do total da riqueza global.

Eixo vertical: % Parcela da Riqueza Global

Linha roxa: 1% superiores

Linha verde: 99% inferiores)

(Consultado em <https://exame.abril.com.br/economia/4-graficos-que-mostram-a-explosao-da-desigualdade-no-mundo/>)

Sobre este gráfico podemos afirmar que:

- A riqueza relativa dos 1% mais ricos do mundo em relação aos outros 99% tem se mantido constante;
 - O gráfico mostra que o problema da concentração de renda no mundo vem se dissipando;
 - Considerando os valores projetados para 2020, estima-se que os 1% mais ricos terão, em relação a 2010, um aumento de mais de 20% em sua parcela da riqueza global;
 - Antes de 2016 podemos afirmar que os 1% mais ricos não detinham significativa parcela da riqueza global;
 - A declividade da reta que representa a tendência de crescimento da parcela de riqueza dos 1% mais ricos não é igual, em módulo, à declividade da reta que representa a tendência de decréscimo da parcela de riqueza dos outros 99%.
-

QUESTÃO 5

Veja a imagem abaixo:



Durante muito tempo, acreditamos que a Amazônia era o "pulmão do mundo". Essa expressão se originou na descoberta de que cada árvore, ao longo de seu crescimento, é capaz de produzir oxigênio para 2 pessoas. Com sua infinidade de árvores, a Amazônia é capaz de produzir 20 vezes mais oxigênio do que aquilo que a espécie humana inteira precisa. Porém, nem uma fração desse oxigênio deixa a Amazônia. Sua diversidade de animais é tão grande que todo esse oxigênio é consumido lá mesmo.

Então a quem ou a que devemos nosso oxigênio?

A água que é extraída pelas árvores do solo amazônico acaba dando origem a verdadeiros *rios aéreos* - sim, é verdade, eles existem. Esses enormes rios, mais volumosos que o próprio Rio Amazonas, são arrastados pelos ventos em direção a um enorme paredão de pedra, os alpes andinos. Lá, toda essa água se condensa, erode as rochas, esculpindo-as e levando seus minerais diretamente para o mar. Este processo vai alimentar seres microscópicos maravilhosos: as diatomáceas.

Inspire uma vez! Agora, de novo! O oxigênio que você inspirou em uma dessas inspirações foi produzido pelas diatomáceas.

Curiosamente, foi preciso sair do planeta pra dar uma boa olhada, lá da estação espacial, e perceber toda essa dinâmica. Na foto acima, a parte azulada mais clara são elas, as diatomáceas produzindo nosso oxigênio. Precisamos ir longe para enxergar o microscópico mundo que nos equilibra.

Sobre essa dinâmica das interações entre o homem e os demais componentes do ecossistema, a alternativa **incorreta** dentre as apresentadas é:

- a) Na atmosfera primitiva da Terra, praticamente não havia oxigênio. O oxigênio que existe hoje foi produzido pela fotossíntese de bactérias;
- b) O céu é azul pois há espalhamento da luz solar na atmosfera e radiações de maior frequência são mais espalhadas;
- c) A atmosfera terrestre, em sua forma atual, gera efeito estufa na medida exata das necessidades da vida no planeta: muito efeito estufa elevaria a temperatura média do planeta a níveis nocivos à vida e pouco efeito estufa tornaria o planeta suscetível a temperaturas muito baixas;
- d) Algumas camadas da atmosfera impedem a penetração de radiações solares nocivas a várias formas de vida;
- e) A imensidão da atmosfera terrestre torna as emissões poluentes desprezíveis, mesmo se considerarmos seu efeito ao longo do tempo.

QUESTÃO 6

O Objetivo 1 do Desenvolvimento Sustentável da ONU é a *Erradicação da Pobreza*, mal que aflige a humanidade como um todo, capaz de sensibilizar a todos nós. Dada a capacidade de produção de riqueza do mundo atual, a pobreza é um fenômeno inaceitável do ponto de vista humanitário.

Sobre esse tema, interaja com o infográfico abaixo, produzido pelo Banco Mundial:

https://worldbank.github.io/wdi-sdg/sdg1/extreme_poverty_treemap.html

Sobre o infográfico e o tema em geral, **não** podemos afirmar que:

- a) Enquanto alguns países do extremo-oriental apresentam taxas decrescentes de pessoas em situação de extrema pobreza, alguns países africanos viram, no mesmo período, essas taxas inclusive aumentarem;
- b) Segundo os dados do Banco Mundial, a taxa no Brasil decresceu desde 1990, o que pode ser imputado, entre outras razões, pela maior estabilização econômica do país e pelos programas sociais, ambos aplicados pelos governos desde a implementação do Plano Real;

- c) A extrema pobreza atinge sensivelmente a região da África subsaariana, onde quase 40% da população local encontra-se nessa delicada situação;
 - d) Em virtude do processo de globalização, a maior parte dos pobres do mundo concentra-se nas regiões urbanas, engrossando bolsões de pobreza, carestia e insegurança;
 - e) Os dois países com maior número absoluto de pessoas em situação de extrema pobreza apresentaram diminuições significativas em suas populações nesta faixa. Enquanto a China, no período citado, apresentou uma taxa de redução de 96%, a Índia teve uma redução, comparativamente mais pálida, de 38%.
-

QUESTÃO 7

O Objetivo 2 do Desenvolvimento Sustentável da Agenda 2030 das Nações Unidas é *Fome Zero e a Agricultura Sustentável*. Entre suas motivações fundamentais, podemos citar o anseio de acabar com a fome nas mais variadas regiões do globo, através de alimentos seguros e nutritivos, acessíveis durante todo o ano, além de garantir sistemas sustentáveis de produção de alimentos e de práticas agrícolas. Sobre tal, assista ao vídeo abaixo:

<https://youtu.be/btqNI941Fc4>

A partir disso, marque a afirmativa **incorreta**:

- a) Quase dois terços das pessoas que padecem de fome aguda estão em apenas oito países: Síria, Etiópia, Nigéria, Sudão, Iêmen, Afeganistão, Sudão do Sul e República Democrática do Congo; o que já atesta que há diferentes causas desses focos de fome aguda, entre os quais podemos citar *conflitos político-militares, questões ambientais e dificuldades produtivas e socioeconômicas*;
- b) Apesar das dificuldades ainda existentes, o declínio dos desastres climáticos e naturais e dos conflitos geopolíticos levou, nos últimos 3 anos, à diminuição do número de países e pessoas afetadas pela fome aguda no mundo;
- c) A fome, em suas múltiplas facetas, está conectada a questões sensíveis de saúde física e mental, entre as quais podemos citar a caquexia e nanismo, bem como às deficiências de lactação em mães de recém-nascidos;
- d) A reprodução assistida por marcadores é uma tecnologia da biogenética capaz de identificar os marcadores de DNA que podem ser selecionados para futuros cruzamentos genéticos, possibilitando novas variedades de culturas e reduzindo o tempo necessário para transferir traços desejados - o que pode

ser uma tecnologia valiosa na agricultura, frente a mudanças climáticas cada vez mais intensas;

e) A FSIN, *Food Security Information Network*, estabeleceu 5 níveis de crises de fome no mundo: (1) *mínimo*, no qual as famílias conseguem acessar comida sem se envolverem em práticas atípicas; (2) *estressado*, quando as pessoas já possuem alguma dificuldade de acessar comida sem se envolverem em práticas atípicas; (3) *crítico*, quando as famílias possuem falhas alimentares que levam à desnutrição; (4) *emergencial*, quando resulta em altas taxas de desnutrição e mortalidade; (5) *catastrófico*, quando conduz a altas taxas de desnutrição e mortalidade. Segundo relatórios recentes, 113 milhões de pessoas em 53 países situam-se nas fases 3 a 5.

QUESTÃO 8

A relação do ser humano com seu corpo e mente é um tópico abordado por filósofos, cientistas e religiosos - e por todos nós. Sobre isso, assista ao vídeo abaixo do pesquisador Guilherme Brockington:

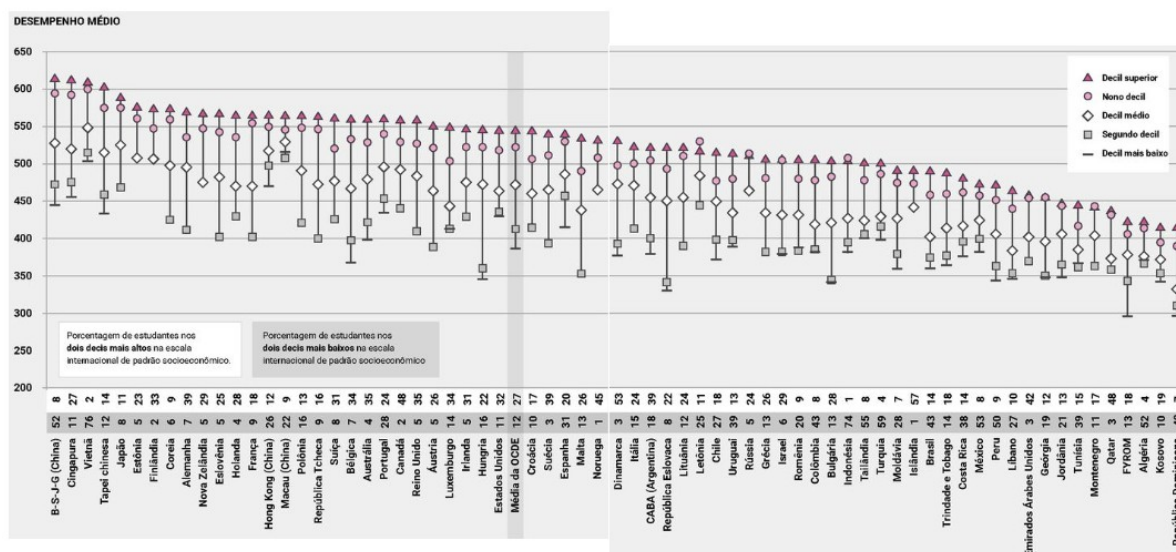
<https://www.youtube.com/watch?v=sW62H2fmoyE>

Em relação ao vídeo, marque a afirmativa **incorreta**:

- a) A relação entre razão e emoção, conectada com a tomada de decisão, atesta que existem diferentes tipos de inteligência, não estando restrita essa ideia somente à inteligência cognitiva ou ao raciocínio lógico-matemático;
 - b) O primeiro grande livro de divulgação sobre o tema foi o já célebre *O Erro de Descartes*, do neurocientista português António Damásio, que, a partir do famoso caso de Phineas Gage, um trabalhador que teve uma lesão no córtex pré-frontal, explorou o funcionamento da tomada de decisões, da moralidade e da racionalidade como um processo cerebral complexo;
 - c) Segundo Brockington, os filósofos Platão e Descartes supõem, em sua filosofia, uma dicotomia entre razão e emoção;
 - d) Muitos estudiosos da educação já defenderam que a educação deveria apontar para o desenvolvimento holístico dos alunos como seres humanos integrais, não ficando restritos somente à inteligência racional; essas abordagens, contudo, perderam força diante da necessidade de formarmos mão-de-obra para um mundo cada vez mais industrializado;
 - e) Há cerca de 20 anos, os pesquisadores em neurociências têm descoberto, através de casos clínicos específicos, que a separação entre razão e emoção provoca algum nível de dificuldade na tomada de decisões.
-

QUESTÃO 9

Veja o gráfico abaixo do importante relatório de Andreas Schleicher, criador do PISA (*Programme for International Student Assessment*), lançado pela OCDE.



(Fonte: https://read.oecd-ilibrary.org/education/primeira-classe_7475e4e1-pt#page14)

Sobre tal, marque a afirmativa **incorreta**:

- Cingapura possui um dos mais renomados sistemas de educação do mundo, figurando sempre entre os primeiros do PISA, resultado oriundo de uma ação conjunta do país de investimento em pesquisas sobre processos de ensino e aprendizagem, capacitação de professores e visão integrada sobre educação, abrangendo não só a inteligência cognitiva mas também as capacidades de criação e de relacionamento interpessoal;
- Uma das conclusões que podemos retirar do gráfico é que as condições socioeconômicas podem ser relevantes, mas não são determinantes, na análise do desempenho educacional. Por exemplo, os decis mais baixos de países como Vietnã e Estônia tem os mesmos valores que os decis mais altos de alguns países da América Latina e que os decis medianos de alguns países da Europa;
- Em importante livro lançado em 2004, o estudioso da educação Gustavo Loschpe demonstrou como, no Brasil, mesmo as escolas “mais ricas” possuem dificuldade em alcançar índices de desempenho no PISA semelhantes aos das camadas menos favorecidas nos países que lideram o ranking;
- A educação finlandesa também é reconhecida como um modelo exitoso, estando calcado especialmente em medidas governamentais para garantir os serviços básicos e para oferecer as mesmas oportunidades às diferentes classes sociais, em um modelo conhecido como *estado de bem-estar social*;

e) Apesar do desempenho dos vietnamitas nos dois decis mais baixos ser melhor que os dois decis mais altos dos brasileiros, existe uma desigualdade maior entre os estudantes vietnamitas em relação aos brasileiros, haja vista que os decis são mais desiguais, em porcentagem, no Vietnã que no Brasil.

QUESTÃO 10

Um dos temas mais debatidos da atualidade são os tópicos relacionados à igualdade de gênero. Recentemente, uma notícia muito importante foi lançada, não só pela relevância do achado científico, mas também pela pesquisadora responsável.

<https://revistagalileu.globo.com/Ciencia/Espaco/noticia/2019/04/katie-bouman-conheca-responsavel-pela-primeira-imagem-de-um-buraco-negro.html>

Sobre a história deste tópico, assinale a afirmativa **incorreta**:

- a) O atual movimento pela igualdade de gênero acredita filosoficamente que distinções conceituais e diferentes modos de se referir a pessoas em pronomes, por exemplo, não possuem efeito algum sobre a sociedade, de modo que a única causa do movimento consiste na luta pelo casamento igualitário;
- b) A notícia tornou-se muito relevante também pelo fato de o histórico das descobertas científicas possuírem uma predominância de homens; progressivamente, com a luta pela igualdade de gênero, vemos mulheres alcançarem postos de destaque na pesquisa científica;
- c) As três ondas do movimento feminista podem ser genericamente descritas como: (a) início do século, relacionada à questão do sufrágio; (b) pós-guerra, encabeçada especialmente por intelectuais, que buscava diferentes papéis para a mulher na vida pessoal e profissional, para além da família tradicional do *baby boom*; (c) anos recentes, ancorada nas distinções internas do feminismo, no que diz respeito ao local de fala em âmbito social, racial e vivencial;
- d) A homossexualidade já foi descrita historicamente como o pecado da *sodomia* (pelos religiosos), como crime (até meados do século XX e ainda em alguns países) e como transtorno mental (retirada no pós-guerra pela OMS e pela Associação Americana de Psiquiatria); atualmente, uma de suas principais bandeiras, em diferentes países, é a luta pela conquista de direitos legais, no mínimo, idênticos aos da heterossexualidade;
- e) As realizações conceituais mais recentes sobre a questão do gênero dizem respeito à adequada definição do que é a *identidade de gênero*, o que é o *gênero biológico* e o que é a *orientação sexual* – donde surgem os termos cisgênero, heterossexual, homossexual, transexual, etc. Uma das modificações mais recentes nas questões de saúde mental relacionadas à igualdade de gênero consiste na retirada da condição de *transexual* da classificação de transtorno mental pela Organização Mundial da Saúde.

QUESTÃO 11

Um ponto sensível da questão ambiental no mundo contemporâneo é o acesso à água e ao saneamento básico, bem como as dificuldades vindouras do fornecimento de água, dada a exploração humana sobre o ambiente. Sobre o tema, assista ao vídeo abaixo:

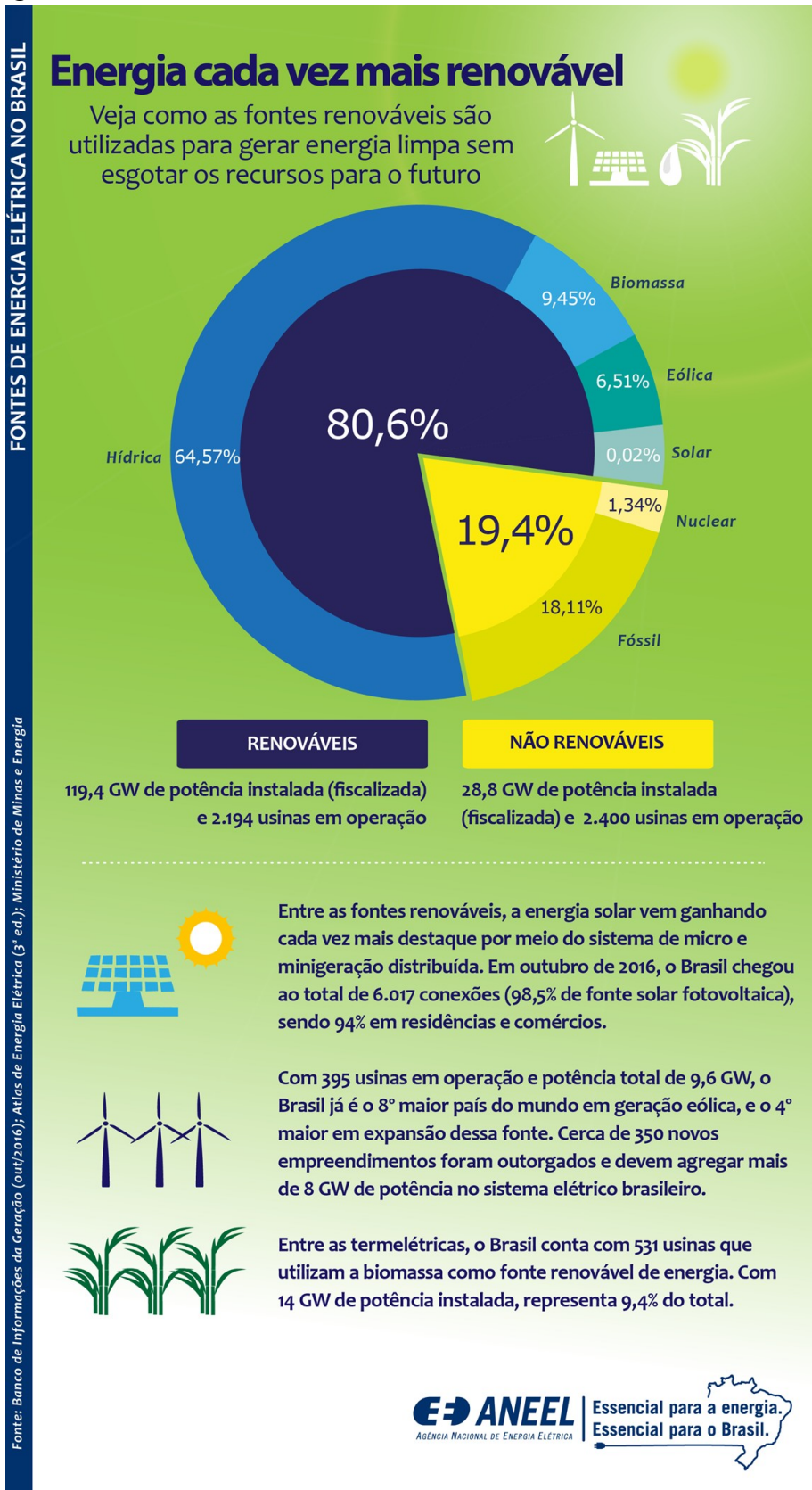
<https://youtu.be/LP1Dso6eOdQ>

Sobre ele, marque a afirmativa correta:

- a) É suposto que cerca de 2 bilhões de pessoas no mundo são afetadas por problemas relacionados à falta de água e de saneamento básico, estando esses focos especialmente no campo, pois a infra-estrutura das cidades tem conseguido atender amplamente as populações urbanas;
 - b) A UNICEF envolve-se com a problemática da água, entre outras razões, pelo fato de $\frac{1}{4}$ das instituições de atendimento à saúde no mundo não disporem de saneamento adequado, expondo gestantes e recém-nascidos a doenças de toda sorte;
 - c) Apesar das grandes dificuldades socioeconômicas no Brasil, a grande disponibilidade de água doce no país tem evitado crises hídricas nas regiões norte e sudeste;
 - d) As ações pelo Objetivo 6 do Desenvolvimento Sustentável (Água Potável e Saneamento) envolvem somente práticas dos indivíduos e não das atividades produtoras (especialmente agricultura) ou da gestão pública urbana;
 - e) Algumas ações do PNUD com a Itaipu Binacional estão alinhados com o objetivo da segurança hídrica; o complexo oferece quase 15% da energia consumida pelo Paraguai e cerca de 80% da energia brasileira.
-

QUESTÃO 12

Veja o infográfico abaixo da ANEEL:



(Acessado em <http://www.aneel.gov.br/documents/656877/15142444/Renov%C3%A1veis+e+N%C3%A3o+Renov%C3%A1veis/aba3cfc6-a27f-a7af-6cac-1d859a2f0d1d?version=1.1>)

Sobre esse assunto, assinale a afirmativa **incorreta**:

- a) Entre as medidas em prol da energia limpa e acessível, podemos citar a adoção de veículos elétricos, o que já é utilizado, ao menos parcialmente, nas frotas de ônibus urbanos de alguns países, como o Chile;
- b) A poluição produzida pelos veículos está relacionada com o número de casos de asma infantil nos grandes centros urbanos;
- c) Podemos dividir as fontes de energia em não-renováveis (ligadas à hidrologia), renováveis (como petróleo e carvão) e as limpas (sem nenhum impacto ambiental – como a eólica);
- d) O Brasil sediou uma das conferências ambientais mais importantes do mundo no ano de 1992: a ECO-92, que chamou a atenção do planeta, especialmente pela presença de líderes mundiais e chefes de estado e governo, atestando o crescimento e a relevância da causa ambiental;
- e) A Constituição Federal atualmente vigente no Brasil (CF-1988) foi o primeiro texto constitucional brasileiro a tratar, num capítulo especial, dos temas ambientais, dedicando-lhe uma seção inteira, fruto da ação de diferentes ONG's e lideranças ao longo dos anos 1970 e 1980.

QUESTÃO 13

Após o sucesso da série *Game of Thrones*, da HBO, uma nova série surpreende o público: *Chernobyl*. A história baseia-se no desastre nuclear ocorrido em 1986 na Ucrânia, à época uma das repúblicas soviéticas. Veja o trailer oficial da série abaixo:

<https://www.youtube.com/watch?v=s9APLXM9Ei8>

No terceiro episódio, o personagem Valery Legasov explica os horrores que passaram os atingidos pelo acidente:

“A radiação ionizante separa a estrutura celular. As bolhas na pele ficam vermelhas e depois pretas. [...] O dano celular começa a se manifestar. A medula óssea morre, o sistema imunológico falha, os órgãos e tecidos moles começam a se decompor. As artérias e veias se abrem como peneiras, a ponto de você não poder nem mesmo administrar morfina para dor, que é inimaginável. E depois de três dias a três semanas, você está morto.”

Sobre o tema, marque a afirmativa correta:

- a) Dentre os diferentes tipos de radiação ionizante, as *partículas alfa*, formadas por dois nêutrons e dois prótons, são as que têm o maior poder de penetração, devido à sua massa. Comparadas com as partículas beta, mais

leves, as alfa causam danos celulares mais severos, devido à alta energia depositada e ao fato de conseguirem atingir profundidades maiores no tecido celular.

b) O Brasil possuiu, na época do regime militar, um programa de desenvolvimento de energia nuclear. Após a crise do *Milagre Econômico*, o programa foi abandonado, de modo que o país não possui esse tipo de produção energética;

c) **Muitas pessoas que moravam perto da usina de Chernobyl sequer possuíam conhecimento do que se tratava, de modo que o desastre precipitou um movimento de reformas políticas do governo Gorbachev, conhecido como *Glasnost*, em prol da maior transparência com a população soviética;**

d) O acidente nuclear com a usina de Chernobyl ocorreu especialmente porque ainda não tinham sido assinados os tratados de não-proliferação nuclear entre quaisquer países, tampouco entre as duas superpotências da Guerra Fria: EUA e URSS;

e) A AIEA, Agência Internacional de Energia Atômica, é a organização autônoma, vinculada à ONU, responsável por lidar com problemas ligados ao uso da energia atômica. A organização cumpriu um papel importante ao ratificar a necessidade da intervenção estadunidense no Iraque, com o objetivo de fiscalização do desenvolvimento de energia nuclear para fins não-pacíficos por parte do governo Saddam Hussein.

QUESTÃO 14

Para um trabalhador formal, cerca de $\frac{1}{3}$ de sua vida cotidiana é despendida em sua atividade profissional. Pelas mais variadas razões, outros trabalhadores chegam a dedicar um tempo maior ainda do seu dia-a-dia ao trabalho. Sobre o trabalho no mundo contemporâneo, assista ao vídeo abaixo e reflita sobre as afirmações.

<https://www.youtube.com/watch?v=Mjy5AlbjiRM>

Diante disso, marque a afirmativa **incorreta**:

a) Uma das questões mais sensíveis sobre qualidade de vida no trabalho é a *Síndrome de Burnout*, um fenômeno ocupacional ainda não classificado como doença ou transtorno, caracterizado por estresse crônico relacionado à ocupação e trabalho;

b) **Desde o início da Revolução Industrial, podemos afirmar ter havido uma linha regular, contínua e decrescente nos ganhos dos direitos trabalhistas;**

c) O Brasil é uma região sensível à problemática do trabalho escravo, especialmente na região rural e nas carvoarias;

d) As formas contemporâneas de escravidão são mais refinadas que formas passadas, como as do Brasil colonial ou da Roma Antiga, pois

envolvem aliciamento de patrões, condições de trabalho precárias e não se baseiam explicitamente na concepção do trabalhador como “propriedade” a ser “vendida”;

e) Um ponto sensível na desigualdade de gênero contemporânea diz respeito à desigualdade do número de homens e mulheres em posições de chefia nas grandes empresas.

QUESTÃO 15

O desenvolvimento tecnológico gerou uma demanda crescente por energia durante o século XX. Entretanto, a geração de energia nem sempre se faz de maneira sustentável. Considere as afirmações e assinale a **incorreta**:

a) Petróleo e carvão são consideradas fontes não-renováveis de energia, além de não serem recursos disponíveis igualmente a todas as nações;

b) A energia solar tem sido cada vez mais utilizada, com o custo cada vez menor dos painéis. Ela é especialmente recomendada como fonte para países localizados em baixas latitudes e com climas favoráveis (baixa nebulosidade);

c) As usinas nucleares se baseiam em processos de fissão nuclear, que geram um lixo que deve ser manejado com cuidado. A ciência procura uma solução via fusão nuclear, que seria uma forma de energia limpa;

d) Marés podem ser utilizadas para gerar energia, pois o movimento das águas pode ser utilizado para fazer girar uma turbina;

e) Energia eólica é um tipo de energia limpa na qual todos os países podem investir de maneira igual, pois a distribuição de ventos no planeta é homogênea.

QUESTÃO 16

A maior parte da população mundial atual habita as cidades. Sobre a vida urbana, marque a afirmativa **incorreta**:

a) A população urbana tem crescido nos últimos três séculos, aumentando o percentual do setor terciário nas economias contemporâneas e criando grandes aglomerações urbanas – metrópoles e megalópoles – que têm enfrentado impasses em questões de tráfego de automóveis e trânsito de pessoas, bolsões de pobreza nas periferias e qualidade de vida;

b) Uma das principais práticas pelo desenvolvimento sustentável consiste na disseminação do conceito e da prática da *economia criativa e colaborativa*, bem como na tomada de consciência das pessoas em geral sobre seu modo de consumir e a sobre a origem e a forma de produção das mercadorias que consomem;

c) A tecnologia tem surgido como uma alternativa para a gestão pública das cidades, naquilo que é chamado de *governo 4.0*. Neste modelo, as administrações acessibilizam plataformas digitais para análise de dados, transparência e consulta popular de modo fácil e plural;

d) O processo de gentrificação de uma determinada região ou bairro caracteriza-se pela elevação da renda local das famílias, o que repercute na dificuldade de populações antecessoras, mais vulneráveis, permanecerem no local, restando-lhes ocupar regiões periféricas mais pobres. Trata-se, contudo, de um processo inevitável e necessário para o crescimento das cidades;

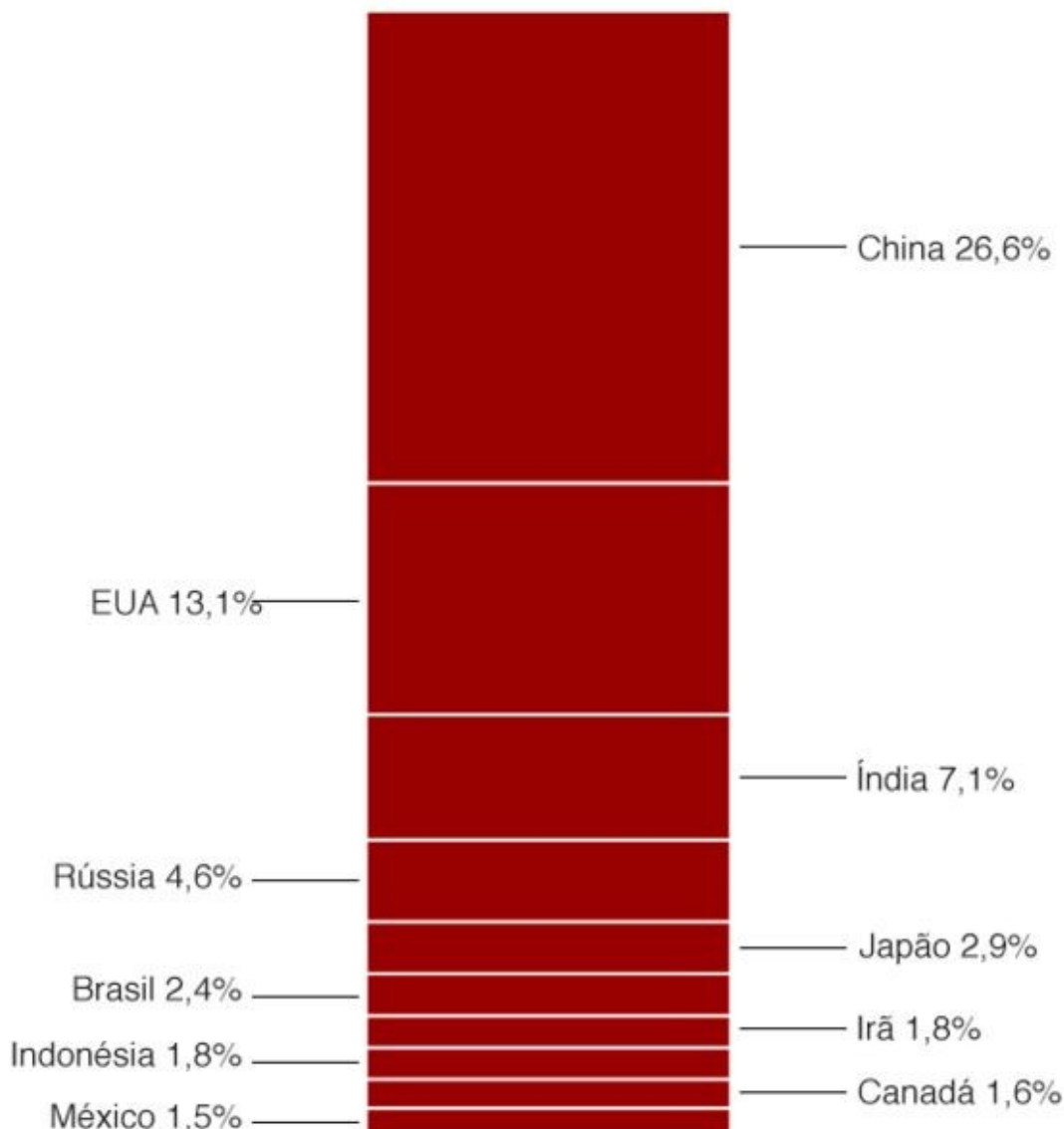
e) Um dos pontos sensíveis do crescimento das cidades tem sido a disputa entre a preservação do patrimônio histórico físico das cidades – monumentos, prédios históricos e bairros característicos – e o avanço do setor imobiliário e da pressão pela verticalização.

QUESTÃO 17

Veja o gráfico abaixo:

Os maiores emissores de gases de efeito estufa do mundo

Os 10 maiores emissores de gases de efeito estufa respondem por 60% das emissões totais



Fonte: EC Joint Research Centre/PBL Netherlands Environmental Assessment Agency



(Visitado no site: <https://www.bbc.com/portuguese/geral-46424720>)

Sobre o gráfico marque a afirmativa correta:

- A ação individual possui ganhos ínfimos contra a questão da emissão de gases, dado que as práticas cotidianas dos cidadãos, como a alimentação, são pouco impactantes no problema;
- Através da análise controlada dos gases presentes nas geleiras da Antártida, os pesquisadores conseguiriam determinar a composição da atmosfera em épocas passadas; porém, até hoje, esses procedimentos não são possíveis, e os números são somente intuídos e estimados;

- c) A política ambiental do atual governo estadunidense adotou uma política pró-agenda de combustíveis fósseis;
- d) O efeito estufa pode ser definido como o impedimento do retorno da energia do sol emitida sobre a terra para o espaço, pois gases como o CO₂ e o CH₄ facilitam o retorno desta energia para a atmosfera, esfriando a temperatura terrestre;
- e) Em 1997, mais de 140 países, liderados pela Rússia e pelos EUA, assinaram um termo de cooperação conjunta em prol da diminuição da emissão de gás carbônico na atmosfera, chamado Protocolo de Kyoto.
-

QUESTÃO 18

Alguns autores consideram o termo “crise ambiental” incorreto ou impreciso para a situação que vivemos hoje. Por quê?

- a) Porque não vivemos propriamente uma “crise”, mas apenas uma oscilação nos indicadores climáticos, similar a outras que já aconteceram na história humana recente;
- b) Porque nossa crise não é propriamente “ambiental”, apenas uma nova etapa nas crises que acontecem regularmente na dinâmica das classes sociais dentro do sistema capitalista. Resolvidos os problemas sociais, as causas de desequilíbrio ambiental se resolvem naturalmente;
- c) Porque não vivemos propriamente uma “crise”, mas uma desaceleração no progresso tecnológico. Uma vez que a tecnologia, especialmente aeroespacial e de criogênese, estiver desenvolvida, as limitações ambientais serão superadas e acompanharão a volta de um bem-estar social generalizado;
- d) Porque nossa crise não é propriamente “do ambiente”, mas uma crise na relação da espécie humana com o mesmo. As ações humanas ameaçam, principalmente, a existência e sustentação da nossa própria espécie. O “meio ambiente”, pode-se argumentar, é muito mais flexível que a espécie humana; a vida se adaptou a mudanças ainda maiores, mas, como um todo, sobreviveu;
- e) Porque a crise ambiental é uma história sustentada por governos e corporações, com o objetivo de favorecer o surgimento de um governo comunista planetário.
-

QUESTÃO 19

Quando falamos em tecnologia, normalmente pensamos em máquinas ou dispositivos eletrônicos. No entanto, o conceito de tecnologia inclui, de uma

forma geral, o conhecimento de métodos, técnicas e habilidades usados na melhora da nossa relação com os processos físicos e biológicos existentes.

Entre as diferentes formas de conhecimento tecnológico das diferentes sociedades, **não ligados a máquinas**, mas que podem ser muito importantes no mundo contemporâneo, podemos listar as seguintes, exceto:

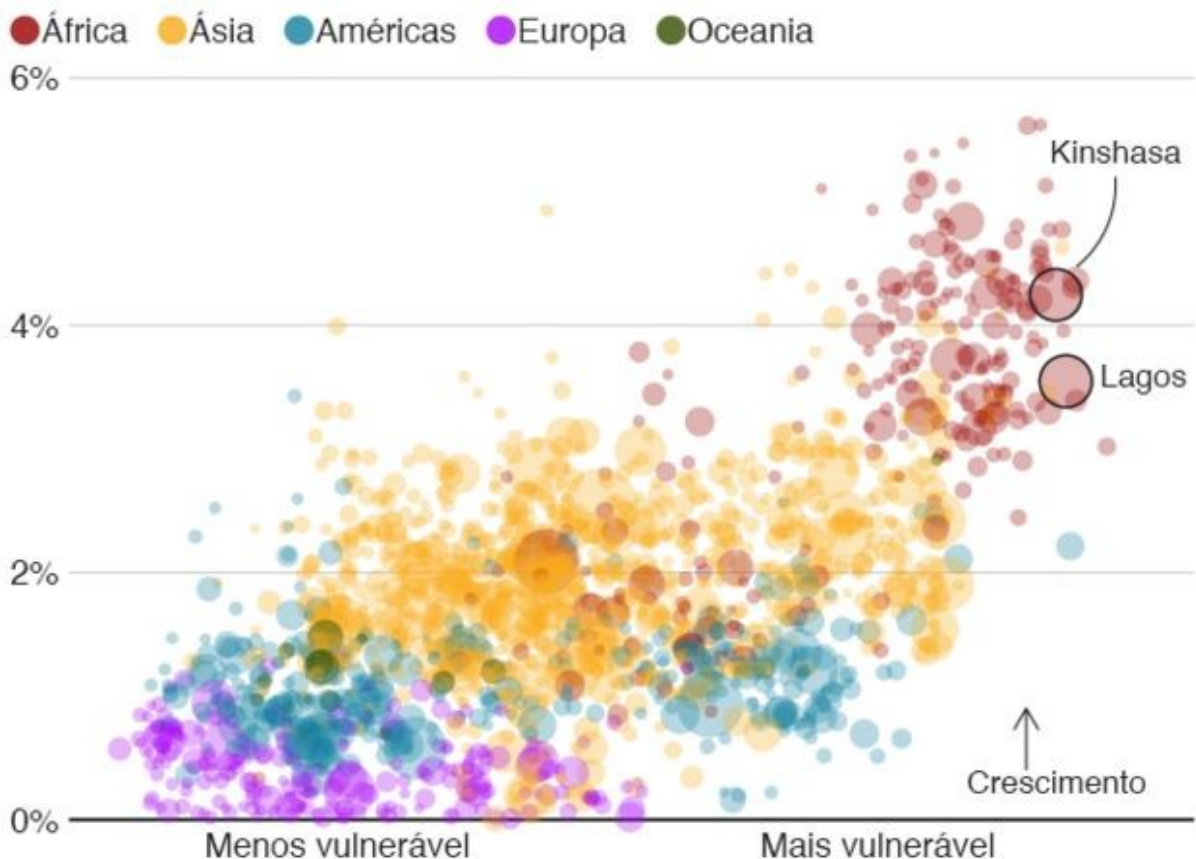
- a) O conhecimento dos consórcios de plantas que podem ser plantadas em conjunto, por se complementarem em termos de tamanho, tempo de crescimento ou necessidades nutricionais em relação ao solo, favorecendo assim o crescimento conjunto de todas as espécies do consórcio;
- b) O conhecimento de diferentes substâncias vegetais e minerais que, combinadas, podem ter efeitos curativos em seres humanos;
- c) O uso de fungos e bactérias como forma de controle biológico na produção agrícola;
- d) Os métodos de investigação e introspecção ligados às tradições meditativas, como forma de tecnologia da mente;
- e) As técnicas de produção de chips mais compactos para tablets e aparelhos celulares.

QUESTÃO 20

Veja o gráfico abaixo da projeção do crescimento de cidades e sua relação com a vulnerabilidade em torno das mudanças climáticas:

Cidades em rápida expansão enfrentam piores riscos climáticos

Crescimento populacional 2018-2035 em relação à vulnerabilidade às mudanças climáticas



Fonte: Verisk Maplecroft. O tamanho do círculo representa a população atual. **BBC**

(Visitado no site: <https://www.bbc.com/portuguese/geral-46424720>)

Sobre o gráfico, marque a afirmativa correta:

- O tamanho da população das cidades não possui relação com maior vulnerabilidade às mudanças climáticas, como mostram os exemplos das cidades africanas de Lagos e Kinshasa;
- No que diz respeito ao crescimento demográfico, vemos uma taxa maior para os continentes africano e asiáticos e uma menor especialmente para a Europa. Entre os fatores para isso, podemos citar a menor taxa de fecundidade nesse continente;
- As cidades europeias, em geral, possuem índices menores de vulnerabilidade às mudanças climáticas, ainda que estejam na ponta do crescimento demográfico;
- Se, atualmente, o continente asiático abriga cerca de 60% da população e a Europa 10%, podemos afirmar que, em 2035, estes números estarão invertidos;

e) Atualmente, as cidades concentram mais da metade da população mundial, sendo responsáveis por cerca de 80% do PMB (Produto Mundial Bruto) e do consumo em geral. Em virtude da agricultura no campo, as cidades são menos responsáveis que a região rural pela emissão de gases relacionados ao efeito estufa.

QUESTÃO 21

Sobre a relação do ser humano com a natureza, **não** podemos afirmar que:

- a) O filósofo Peter Singer, em seu livro *Animal Liberation*, fundamentou filosoficamente questões importantes da relação do ser humano com os animais, juntando-se a todo um movimento de proteção do direito dos animais que repercutiu, por exemplo, na forma com que alguns laboratórios de cosméticos desenvolvem produtos sem testagem animal;
 - b) A relação do ser humano com suas reservas ecológicas naturais possui um caso sensível: a Amazônia, uma região partícipe na regulação do clima, que armazena bilhões de toneladas de carbono, além de ser a principal reserva de água doce do mundo e possuir, antropologicamente, um papel relevante no passado e presente do Brasil, dada a sua relação com as comunidades indígenas;
 - c) Um estudo recente, publicado pelo *Imperial College London*, da Inglaterra, apresentou evidências de que as abelhas estão desenvolvendo dependência por neonicotinóides, compostos quimicamente semelhantes à nicotina do cigarro. Isso permitiu a inclusão de algumas espécies de abelhas, que não só fornecem alimento mas também atuam como agentes polinizadores, como em risco de extinção;
 - d) O vegetarianismo tem sido debatido não só no que se refere ao direito dos animais em si, mas também no que concerne a todos os impactos que a pecuária provoca na natureza;
 - e) A ação humana sobre o meio, desde o início das atividades produtivas na Revolução Neolítica, caracteriza-se como algo predatório, de modo que não parecem existir alternativas para a produção e o consumo responsáveis.
-

QUESTÃO 22

Na última edição dos Jogos Olímpicos esportivos, o mundo se emocionou com o desfile de uma delegação de refugiados – assunto humanitariamente sensível de nossa atualidade. Sobre isso, veja o vídeo abaixo:

<https://youtu.be/VoJQ6xufetg>

O conflito na Síria caracteriza-se como um dos pontos mais sensíveis nas condições humanitárias mundiais. Sobre o tema dos refugiados, é correto afirmar que:

- a) O número de refugiados no mundo hoje ultrapassa 60 milhões; destes, quase 60% são oriundos de três países: Síria, Afeganistão e Sudão do Sul. Os três países devem sua condição estritamente à decadência econômica oriunda de programas governamentais mal aplicados;
- b) Segundo o Comitê Nacional para Refugiados, o Brasil acolhe refugiados de mais de cem países, dentre países do Oriente Médio (como Síria e Palestina), da América (como Haiti e Colômbia) e da África (como Senegal). Recentemente, houve uma entrada massiva de refugiados da Venezuela, principalmente na fronteira de Rondônia, conduzindo a dificuldades sérias entre a diplomacia brasileira e a venezuelana do governo de Nicolás Maduro;
- c) O conflito sírio possui suas origens recentes na Primavera Árabe, quando as manifestações contra o governo de Bashar Al-Assad começaram a ser duramente reprimidas, situação que levou a uma crescente onda de violência. O conflito foi agudizado por questões geopolíticas que envolveram russos e estadunidenses e, especialmente, a tomada da região do Levante no ano de 2014, pelo grupo fundamentalista *Estado Islâmico*. O grupo empreende ações terroristas contra alvos ocidentais como a França, outrora colonizadora da região síria;
- d) Com o desmantelamento do *Estado Islâmico* pelas forças conjuntas russas e estadunidenses e, especialmente, com a queda do governo de Bashar Al-Assad, os refugiados do conflito estão retornando para as suas regiões, aliviando a tensão interna no país;
- e) O ponto mais delicado da situação dos refugiados no mundo consiste no acolhimento nos lugares onde chegam, pois há resistência de setores da população. Entre essas resistências, podemos citar uma tentativa na Europa, especificamente na Itália, de criar legislação para punir quem acolher refugiados dos conflitos vizinhos; porém, até o momento, não tivemos efeitos sociais da xenofobia ou do segregacionismo em nenhum desses lugares.

QUESTÃO 23

A ONU surgiu no esteio da Segunda Guerra Mundial, quando as nações começaram um movimento conjunto em prol de causas relevantes, como a paz e autodeterminação dos povos. Sobre as parcerias e implementações de políticas conjuntas globais, **não** podemos afirmar que:

- a) A ONU busca aperfeiçoar a cooperação norte-sul e sul-sul, a fim de equilibrar o desenvolvimento global, apostando na ciência e tecnologia como

disseminação de práticas positivas e conhecimentos acessíveis, além de aumentar a estabilidade macroeconômica global;

b) As questões ambientais são um dos pontos mais importantes sobre parcerias conjuntas de implementação do desenvolvimento sustentável, desde as primeiras conferências globais sobre o tema – como a Conferência de Estocolmo, convocada pela ONU ainda em 1972 – até o recente relatório de 2018 lançado no Quênia sobre *Governança Ambiental Internacional*, que busca implementar os objetivos do documento final da Rio+20;

c) Um dos braços mais importantes para a implementação da Agenda 2030 da ONU é o PNUD (Programa das Nações Unidas para o Desenvolvimento), principal agência que coordena as atividades de desenvolvimento entre os organismos que formam o sistema das Nações Unidas. Seu objetivo é avançar em 6 eixos das parcerias para o desenvolvimento sustentável: erradicação da pobreza, governança para sociedades justas e pacíficas, prevenção de crises e aumento da resiliência, meio ambiente, energia limpa e acessível e igualdade de gênero;

d) Outra instituição que colabora globalmente para a implementação de políticas e ações sociais de desenvolvimento sustentável é a UNICEF, que atua nos mais variados setores, defendendo o direito das crianças e adolescentes, um direito humano de 3º geração;

e) A teoria em filosofia política que fundamentou o idealismo político, baseado na crença de que as sociedades e as nações são capazes de agir racionalmente e caminhar rumo a uma paz perpétua, foi lançada pelo livro *O Príncipe*, de Nicolau Maquiavel.

QUESTÃO 24

Leia o texto abaixo:

<http://www.blogdacompanhia.com.br/conteudos/visualizar/13-de-maio-130-anos-da-abolicao-formal-da-escravidao-no-Brasil>

Agora, assista ao trailer do filme *12 Anos de Escravidão*:

https://www.youtube.com/watch?v=xSL_sCHDsHc

Sobre o tema da escravidão, marque a afirmativa correta:

a) A escravidão no Brasil abrangeu os diferentes ciclos exploratórios do período colonial – desde a cana-de-açúcar até a mineração – sendo abolida durante o processo de emancipação do país;

b) Nos Estados Unidos, a escravidão e sua possível abolição foram o estopim da Guerra Civil de 1861, que opôs o sul abolicionista ao norte escravista; após a guerra, com a derrota dos escravagistas, tiveram fim os movimentos segregacionistas como a Ku Klux Klan;

- c) O processo de emancipação de cativos no Brasil resultou em uma progressiva assimilação dos libertos ao trabalho formal assalariado, o que pode ser vislumbrado na ausência de problemas de ordem racial no país, desde o Segundo Reinado até a atualidade;
- d) Um dos grandes teóricos do abolicionismo no Brasil foi Joaquim Nabuco, cujas ideias foram prontamente acatadas pelo governo de Dom Pedro I, levando à aplicação, ainda na Regência, da lei de diminuição do tráfico atlântico de escravos;
- e) As leis Jim Crow nos EUA foram uma série de práticas segregacionistas que dividiam espaços especiais exclusivos ou só para brancos ou só para negros, e que foram duramente criticadas pelo movimento pelos direitos civis dos anos 1950 e 1960, liderado, entre outros, por Martin Luther King.
-

QUESTÃO 25

Veja o interessante conteúdo do famoso Museu do Amanhã:

<https://museudoamanha.org.br/livro/12-novas-piramides-populacionais-as-desafiadoras-reconfiguracoes-de-1961-a-2061-um-seculo-de-transicoes.html>

Sobre ele, assinale a afirmativa correta:

- a) O marco simbólico de 70 anos como expectativa de vida não foi, como se esperava, atingido no novo milênio por grande parte dos países, mas somente pelos países escandinavos – Noruega, Suécia e Finlândia – e alguns poucos países da União Europeia;
- b) O envelhecimento de uma população está estritamente vinculado ao processo de enriquecimento do país;
- c) Há um crescente avanço da expectativa de vida no mundo, exclusivamente em virtude dos melhores tratamentos médicos para doenças letais;
- d) Segundo algumas estimativas, nas próximas décadas, alguns países ou regiões podem ver a população diminuir, em virtude de as taxas de fecundidade serem inferiores a 2 filhos por casal;
- e) Em virtude das guerras mundiais, o século XX não teve papel fundamental na expectativa de vida da população mundial.
-

QUESTÃO 26

Leia a reportagem abaixo:

<https://epocanegocios.globo.com/Empresa/noticia/2019/06/como-o-liverpool-usou-dados-e-tecnologia-para-chegar-final-da-champions-league.html>

É sabido que a análise de dados é um dos pilares da gestão pública e corporativa no mundo atual. Sobre este tópico, assinale a afirmativa correta:

- a) A notícia demonstra uma forma de apreensão da realidade que se coaduna com a versão cética do mundo, ou seja, a visão dos filósofos que defenderam que enxergamos os fatos do mundo exatamente como eles acontecem;
- b) O que o caso do time de futebol Liverpool demonstra é que as impressões dos torcedores, comentaristas e técnicos sobre o desempenho dos jogadores estão necessariamente alicerçadas em razões idênticas às das estatísticas numéricas de desempenho dos jogadores;
- c) O fato de Ian Graham, doutor em física teórica pela Universidade de Cambridge, ser contratado por um time de futebol, atesta uma característica do mundo do trabalho contemporâneo, a saber, o cruzamento de diferentes conhecimentos, práticas e metodologias no mundo profissional, rompendo com a noção tradicional de profissões como tarefas específicas, circunscritas e destacadas entre si;
- d) Tem surgido, cada vez com mais força, a discussão sobre a disseminação dos dados das pessoas na internet e possíveis legislações para controlar aquisição ilegal de dados. No Brasil e nos EUA, esta legislação já está em vigor e funcionamento plenamente;
- e) O armazenamento de dados atualmente se restringe a âmbitos de desempenho profissional, pois os analistas de dados ainda não sabem como aplicá-los a fenômenos químicos, biológicos ou físicos.

QUESTÃO 27

Assista ao vídeo abaixo da Euronews na versão portuguesa sobre a atualidade da União Europeia (UE):

<https://www.youtube.com/watch?v=5AixsnNWFlo>

A partir disso, marque a afirmativa **incorreta**:

- a) A Comunidade Econômica Europeia surgiu ainda em 1958, na esteira de outros acordos específicos de comércio de produtos como carvão e aço; na virada do século, surgiu a União Europeia, um mercado comum entre mais de 20 países do continente;
- b) A União Europeia é considerada o mais importante bloco comercial do mundo por, entre outras razões, ser o maior exportador mundial de produtos e serviços e o maior mercado de importação para mais de 100 países. Suas decisões são tomadas diretamente pelos chefes de estado de cada país, não possuindo nenhum órgão legislativo próprio;

- c) Desde a crise econômica de 2008, o continente europeu passa por dificuldades internas, entre as quais podemos citar as dificuldades econômicas e, por conseguinte, políticas que afetaram países como Portugal, Espanha, Itália e Grécia, levando às ruas centenas de manifestações;
- d) O ponto mais sensível da história recente da União Europeia foi a aprovação do *Brexit*, plebiscito que aprovou a saída do Reino Unido do bloco econômico;
- e) Há diferentes acordos entre os países da Europa, entre os quais podemos citar os países que aderiram à zona do Euro (adotando a mesma moeda) e aqueles que aderiram ao Espaço Schengen (livre circulação de pessoas).
-

QUESTÃO 28

Sobre a história da paz no mundo, **não** podemos afirmar que:

- a) O filósofo Immanuel Kant acreditava que as nações, com a passagem do tempo, entrariam em um período de paz perpétua, no que chamamos *idealismo* político;
- b) A história da diplomacia foi muito importante para a emergência de negociações evitativas de conflitos armados. Suas origens remontam aos tratados da *Paz de Vestfália*, ao fim da Guerra dos 30 Anos (1648), e suas realizações mais relevantes para a atualidade foram a Conferência de San Francisco (1945) e a consequente criação da ONU;
- c) **O estabelecimento de fronteiras seguras entre os países e o controle de trânsito de pessoas entre as nações têm sido fundamentais para manter o estado de paz no mundo atual;**
- d) O importante Prêmio Nobel da Paz já agraciou chefes de estado importantes como Barack Obama e Nelson Mandela; ativistas como Malala, Joseph Rotblat e Jody Williams, envolvidos em causas humanitárias e ambientais; líderes políticos democráticos como Aung San Suu Kyi e Liu Xiaobo; líderes espirituais como Dalai Lama; instituições como o *Médicos Sem Fronteiras* e a *União Europeia*;
- e) Na história do mundo, tivemos muitos movimentos políticos que usaram estratégias pacíficas ou não-violentas, entre os quais podemos citar a *contracultura* americana dos anos 1960 e 1970, contra a Guerra do Vietnã, e o movimento da *Satyagraha* de Mohandas Gandhi, pela independência do antigo Império Britânico da Índia.
-

QUESTÃO 29

Assista ao vídeo abaixo, onde Jason Silva fala sobre o futuro e “crescimento exponencial”:

<https://www.youtube.com/watch?v=VIPLS-fle6A>

Sobre ele, assinale a afirmativa correta:

- a) As capacidades produtivas das civilizações diminuíram a partir das duas revoluções da pré-história: a neolítica e a urbana;
- b) O movimento trabalhista utilizou diferentes estratégias em busca dos direitos dos trabalhadores, entre os quais podemos citar o ludismo, o cartismo e o sindicalismo, lutando sempre pela desregulamentação dos códigos trabalhistas;
- c) O sistema de organização da produção industrial, no início do século XX, ficou conhecido como *toyotismo*, a saber, a produção orientada pela demanda; e no final do século XX, como *fordismo-taylorismo*, o sistema de especialização de funções, baseado na capacidade produtiva sem estoque;
- d) Quando Jason Silva fala no vídeo sobre crescimento exponencial, ele busca dimensionar a rapidez com a qual as pesquisas científicas têm avançado em virtude da tecnologia;
- e) A industrialização já passou por três grandes processos revolucionários: a primeira no final do século XVIII, com o surgimento da indústria de base; a segunda em meados do século XIX, com o surgimento do mercado financeiro e da indústria de bens de consumo não-duráveis; e a terceira, no final do século XX, com a invenção dos eletrodomésticos.

QUESTÃO 30

Veja o vídeo abaixo:

https://youtu.be/_A9YkSzxK9k

Sobre a questão da poluição das águas, podemos afirmar que:

- a) Um dos efeitos da ação humana sobre o ambiente – e, por conseguinte, do aquecimento global – tem sido o declínio do nível dos oceanos, já verificado e alertado pela ONU, por exemplo nas ilhas no Pacífico;
- b) A poluição dos oceanos também impacta a pesca, uma prática que em nenhuma modalidade possui potencial destrutivo para o meio ambiente;
- c) A poluição dos oceanos é uma das questões mais graves no que diz respeito ao impacto ambiental da ação humana;
- d) Os oceanos têm sido cada vez mais poluídos por plásticos e outros resíduos despejados pelo ser humano; porém, medidas individuais nas

práticas cotidianas das pessoas não são capazes de produzir efeito sobre tal poluição;

e) O PNUMA (Programa das Nações Unidas para o Meio Ambiente) está em constante conflito com outros órgãos da ONU, por não acreditar no fenômeno do aquecimento global.